

北野病院からのお知らせ

腎臓病教室のお知らせ

腎臓病を皆さまに知っていただくために腎臓病教室を開催します。

どなた様でも予約なし、参加費無料でご参加いただけますので、お気軽にお越しください。

◇検査でわかる事

慢性腎臓病と運動療法

日にち/平成30年7月24日(火)

担当者/臨床検査技師・理学療法士



◇腎臓病の薬について

利用できる福祉制度とは

日にち/平成30年8月28日(火)

担当者/薬剤師・医療ソーシャルワーカー

◇慢性腎臓病とその治療法について

日にち/平成30年10月23日(火)

担当者/医師



■時間:14:30~15:45

■場所:きたのホール

5階プラナホールイベント

◇サマーKIDSコンサート

日時/平成30年8月2日(木) 15:00~

出演/加納先生

◇サマーコンサート

日時/平成30年8月21日(火) 15:00~

出演/『ぐるっぼ管北』『M・C・A』

◇越中おわら風の盆

日時/平成30年9月6日(木) 15:00~

出演/風の盆倶楽部 心連心

◇ダヌーツ・マーニャ&北野病院音楽部コラボ

日時/平成30年10月25日(木) 15:00~

出演/北野病院音楽部コラボ ダヌーツ・マーニャ



無料でご参加いただけます。また、事前のお申込なども必要ありませんので、お気軽にお越しください。

がん相談支援センター移転のお知らせ

当院5Fのプラナホール奥で開室していたがん相談支援センターが、5月9日より東側玄関入ってすぐの場所に移転しました。

* 時間内は情報室を開放しており、どなたでも無料でご利用いただけます。

* 個室での相談を希望される場合は、事前予約していただけますと、お待たせすることなく相談をお受けすることができます。

* 当日予約も可能ですので、お気軽にご連絡ください。
(電話:06-6131-2555)

~表紙写真撮影者からのコメント~

撮影者:放射線科(画像診断クリニック)係長



伊藤 寿夫

数年前の晩夏、大和三山に囲まれた奈良県橿原市にある本薬師寺跡(もとやくしじあと)で撮影した1枚です。快晴の中、降り注ぐ透明な陽射し(ひざし)をいっぱい受け、薄紫色の「ホテイアオイ」が水田一面、可憐に輝いていました。

小児科外来プレイマット

(平成30年6月)

小林 千代子様



北野病院 公式Facebookを

ご覧ください!

携帯電話やスマートフォンから

カンタンにアクセスいただけます。



寄附者一覧 (平成30年4月~6月)

【法人】 エレコム株式会社様 株式会社東京昇栄様 関西フォーミング株式会社様 匿名 8社様

【個人】 川畑俊彦様 加登本 拓様 木嶋周子様 櫻井敏子様 岩崎 比呂美様 楠 昌樹様 池田麻衣様
川井 秀様 三好幹雄様 福井 千鶴子様 匿名 7名様(順不同)



患者様と北野病院をつなぐ連絡帳

きたの通信

No.65 2018. 夏号

公益財団法人 田附興風会 医学研究所
北野病院



特集

最良の予防法はワクチンの接種です。

麻疹のことを再確認!

医療のコトバ これって何?

がん相談支援センターとは?

かんごホットToday

移植後患者様の退院後の生活をサポートします!

きたの探検隊

音楽部の活動紹介

きたのトピックス

北野病院からのお知らせ

ご自由にお持ち帰り
ください

特集

20〜40代の人はワクチン接種の回数をもう一度、確認しましょう！
麻疹のことを再確認！
 感染症科部長 羽田敦子

「最良の予防法はワクチンの接種です」



羽田感染症科部長

麻疹(はしか)とはどのような病気か？

麻疹とは、『麻疹ウイルス』が原因となる感染症です。主に麻疹の症状には、発疹・カタル症状・発熱の三大特徴があります。発疹は、特有の赤いぶつぶつが頭から足の先まで発症します。カタル症状とは、咳や鼻水(鼻づまり)、咽頭(喉)の痛み、目ヤニが出るなどの症状のことを指し、こうした症状が出ている期間のことをカタル期とも呼びます。しかし、典型的な症状では最初に37度くらいの発熱と鼻水が出て普通の風邪と見分けがつかないため注意が必要です。その後、一旦解熱傾向を示しますが、顔面・耳後部付近から発疹が現れるとともに、38度3分〜38度5分くらいの発熱が数日続きます。発疹が出て、再度高熱とともに発疹が出るまでに麻疹であるということ判断するのは難しいとされています。さらに、最初に熱が出る1日か2日前から他人に移す可能性があるため、実は発疹が出る4日前くらいから他人に感染することになります。したがって、知らず知らずのうちに多くの人に移してしまう可能性が高くなるのが特徴です。

発症して病院にいられた患者さんはすぐに麻疹とわかるのか？

今は予防接種を行っている人が増えたので、予防接種を行っている人と修飾麻疹といって一部の症状しか出ない人が多くなります。またその中には症状が発熱だけ、発疹の色が薄い、カタル症状が軽いなど、3つの症状のうち全部が揃わないこともあります。そのような症状の場合の診断は難しくなります。

感染しやすい人は？

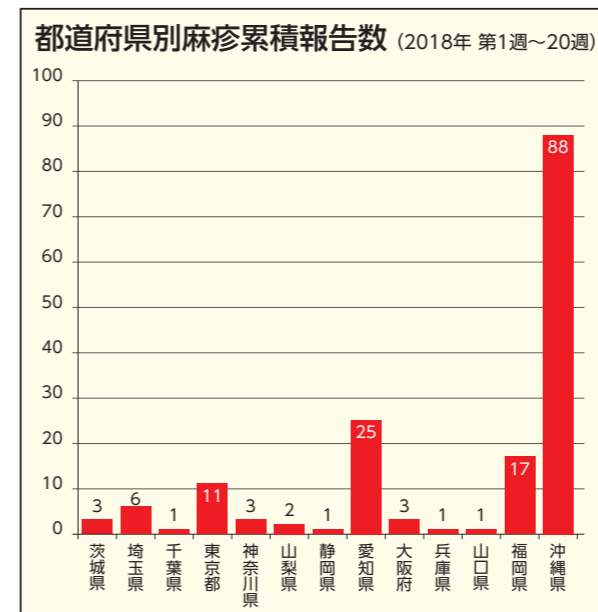
一度予防接種をしても防衛力である抗体ができないケースが5%あり、これをPrimary vaccine failure (PVF:一次ワクチン不全)といいます。また、一旦抗体が形成されても年月を経て抗体が減り、徐々に免疫が減弱するケースをSecondary vaccine failure (SVF:二次ワクチン不全)といいます。このような2つのケースに当てはまる人が感染しやすいと考えられており、40代くらいだとその両方のケースに当てはまる人が混在している可能性が高くなります。

これらを防ぐために現在では定期接種2回が努力義務とされていて、1回目の接種で免疫が付かなかった方の多くに免疫を付けることが出来ます。また、1回接種して徐々に抗体が落ちてきた頃に2回目を接種することにより、免疫を再び高めるブースター効果で免疫を終生保つことが期待出来ます。

感染源と感染経路は？

主な感染源は、外国から帰ってきた人が挙げられます。今年の3月に沖縄で流行した際は、台湾旅行から帰国した人が感染源とされています。またアジアでは、特にインドネシア・フィリピン・中国で麻疹報告数が非常に多くなっており、当該国の方が来日された際に感染源となることが十分考えられます。インフルエンザは1人の人が大体2人に移すとされているのに対し、麻疹は1人の人が12人から18人に移すとされており、非常に感染力が強いのが特徴です。

大阪でも麻疹に感染している人がいました。



感染症発生動向調査 2018年5月23日現在

予防法はありますか？

最良の予防法は、ワクチンを接種することです。現在ワクチンを接種していない人はまず接種の必要があります。最近では、1歳の頃・年長の未就学児に2回接種する『定期接種』が努力義務とされています。しかし、制度の狭間で1回しか接種していない人、あるいは全く接種していない人もいるため、そのような方は接種の必要があります。ただし、全く接種していない人の中でも50歳以上の世代の人は、恐らく幼少時に罹患しているはずですので接種する必要は無いと考えます。実際に一度麻疹にかかった人は、終生免疫がつくと言われています。そこを線引きにすると20歳代から40歳代の人で1回しかワクチン接種をしていない人は、ワクチンを接種しなければいけません。というのも、年月が経つにつれ免疫も徐々に減弱してしまうので、免疫を呼び覚まし賦活化

しないといけなからです。

ワクチンを接種する上で気をつけなければならないことがあります。それは、「妊娠中の人は接種してはいけない」、「接種後2ヶ月は避妊しなければならない」という2点です。子供に影響が出てはいけなからので、注意が必要です。

2005年生まれ以降 (13歳以下)	→	2回接種しているはず
2000年〜2004年生まれ以降 (14歳〜18歳)	→	2回接種の機会を逃した「狭間の世代」
2008年〜2012年に 中学1年生〜高校3年生だった世代 (18歳〜28歳)	→	特別措置で2回接種しているはず
1978年〜1990年生まれ以降 (29歳〜39歳)	→	1回接種のみ
1977年生まれ以前 (40歳以上)	→	幼少期での麻疹発症が多く ブースター効果期待

※上記ステータスはあくまでも一般論での目安です。
 確実なステータスについてはご自身の母子手帳等をご確認ください。

麻疹にかかっているときにかかりうる合併症のようなものはありますか？

脳炎や髄膜炎、肺炎などがあります。脳炎をひき起こした場合、20〜40%で後遺症が残るとされています。麻疹にかかっている合併症を引き起こす確率は、全体の30%と言われています。

「ここ」がポイント!!

- 20〜40代の人は、ワクチンを接種したかどうかを確認して、1回以下の人はワクチンを接種しましょう。
- 自分の母子手帳が無くて何回接種したか分からない人も、ワクチンを接種しましょう。



医療のコトバ

これって何？

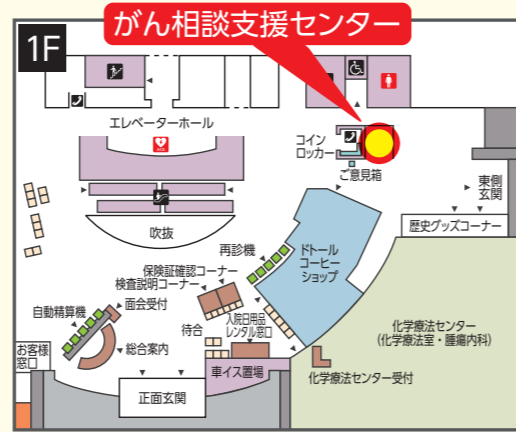
聞いたことがあるような、ないような？
難しい医療用語などを
わかりやすく解説します！

がん相談支援センターとは？

A
nswer

患者さまやご家族さま・地域の皆さま方に
利用していただく、がんに関する相談窓口です

北野病院では、みなさまが安心してがんの治療や検査が
受けられるように、各部門と連携しながら、様々なサポート
を行っています。その一つとして、「がん相談支援センター」
を設置しています。以前は、5階のプラナホール奥にありま
したが、よりたくさんの方に利用していただけるよう、この
たび1階東入口に移転いたしました。

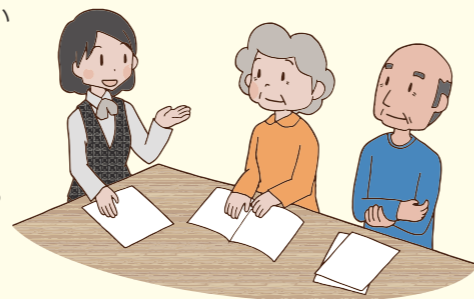


【看護師やソーシャルワーカーが相談対応にあたります】

病気になると、体のことだけでなく、様々な悩みや不安が出てくる場合があります。専門の相談員である
看護師や、ソーシャルワーカー等が、がんに関する情報提供をはじめ、皆さまの疑問や悩みをお聞きしながら、
一緒に考え、良い方法を見つけていくお手伝いをさせていただきます。

【何でもご相談ください：ご相談内容の一例】

- がんに関する治療や検査、治療の副作用について教えてほしい
- 医師からの説明がよく分からなかった
- 緩和ケアってどうすれば受けられる？
- セカンドオピニオンについて教えてほしい
- 今後の医療費のことが心配
- 介護サービスや福祉サービスで、何か利用できるものはある？
- 「がん」って診断されたけど、仕事は継続できる？ など



【相談方法】

- 相談時間 平日 9:00 ~ 16:00
土曜 9:00 ~ 12:00 (休日除く)
- 連絡先 06-6131-2555 (直通)

相談センター内での簡単な相談対応は、いつでも可能です。
外線もしくは、相談センター内の内線からご連絡ください。個室
での相談を希望される場合は、事前にご連絡いただけますと、
お待たせすることなく対応が可能です。
当日予約も可能ですので、お気軽にご相談ください。



看護の現場からホットなニュースをお届けします

かんごホット Today



同種移植後外来(LTFU外来)を開設しました



移植後患者様の退院後の
生活を私達がチームで
サポートします！

北野病院血液内科では移植医療を行っており、造血幹細胞移植を受けられる患者様が入院されています。
患者様の治療は、入院中のみではなく退院後も続きます。長期にわたる免疫抑制剤の内服や感染症の問題、
日常生活や社会復帰に関する悩み、ご自身で健康管理することへの不安など、さまざまな相談に対応して
いきたいと考えました。

そこで、退院後の患者様の生活に視点を置き、チームでサポートをする目的で、2018年4月より「同種
移植後外来(LTFU外来)」を開設しました。同種移植後外来での看護師の活動についてご紹介します。

同種移植後外来を担当する看護師は、血液内科病棟に勤務し、移植医療に係る所定の研修を受講した
スタッフが担当しています。まずは、移植後の経過を問診させていただき、皮膚や口腔内の状態、眼の乾きな
どの身体の状態を看させていただきます。これらの情報をもとに、患者様の生活スタイルや相談内容に応じて、
移植後の感染症や合併症の予防についての専門的な説明をします。

看護外来を通じてお聞かせいただいた相談内容は、移植後入院期間中の看護支援内容の見直し、退院後
の生活の質の向上につなげられる機会にしたいと考えています。

私たち看護師にとっては、退院後の患者様にお会いできることはたいへん嬉しく、貴重な時間です。今後も、
より多くの患者様にご満足いただけるサービスの提供に取り組みたいと思っています。私たちがチームで
サポート致します。お気軽にご相談ください。心よりお待ちしております。

同種(造血幹細胞)移植を受けられた
患者様とご家族の方々へ

同種移植後外来

(long term follow up: LTFU外来)
退院後の生活で困っていることはありませんか？
私たちがチームでサポートします。
外来診察時にお気軽にご相談ください。

※移植後に当院外来通院中の患者様が対象です。

- 外来実施日**
 - 第2水曜日
 - 第4月曜日
- 受診方法**
 - 移植後3ヶ月、6ヶ月、1年、以降1年
毎を目安に主治医が予約します。
 - 上記以外でも適宜ご希望があれば
予約できます。
- 場所**
 - 外来A中央処置室横、面談室1
- 対象者**
 - 造血幹細胞移植を受けた患者様
- 担当者**
 - 血液内科医師
 - 所定の研修を受けた看護師

同種移植後外来では
たくさんのご相談をお受けしています

GVHDIについて

- 皮膚ケアの方法
- 口腔ケアの方法
- 眼の乾き対策

感染予防

- 食事の判断
- 生活・外出時の感染
対策のポイント

体に残った症状

- 食欲不振の対策
- 味覚障害の対策
- 爪の障害の対策
- 性能障害の対処

社会復帰

- 復職や再就職の
進め方
- 復学の進め方
- 体力・筋力回復の
運動の方法

こころのケア

- いろいろな不安や辛いこと
- 家族の方の思い



北野病院の職員の活動をご紹介！今回は部員数20数名の「北野病院音楽部」の活動内容をご紹介します。

きたの探検隊

第1回

「音楽部」編

北野病院には院内サークルのひとつとして「音楽部」がございます。2006年に世界的に著名なチェリストのミッシェル・マイスキーさんが当院にてボランティアで演奏をしてくださった折に、クラシック好きで楽器演奏経験のある医療スタッフがそこに集まり、「音楽、好きなんですか?」「え、先生も?」などと言葉をかわしたことがきっかけで発足しました。



当初は弦楽器とピアノ担当数名のみでしたが、今では20名近くの部員がいます。部員は基本的に当院の医療スタッフで構成されており、医師・看護師のほか、理学療法士・作業療法士・言語聴覚士・臨床検査技師・臨床心理士・スペシャル医療クラーク(SMC)・事務員など様々な職種の者が在籍しております。担当楽器は、フルート・バイオリン・ビオラ・チェロ・ピアノ・トランペット・ギター・パーカッションなどがあります。以前は、アルトサックス・チューバなども参加しておりました。



活動の場としては、一番大きな演奏会として、3月に定期演奏会を5階のプラナホールにて行っております。また夏やクリスマスの頃に出張コンサートとして病棟で演奏させていただいています。これまでに、モーツァルト、ベートーベン、チャイコフスキー、ドヴォルザークといったクラシック音楽から、「ニュー・シネマ・パラダイス」やスタジオジブリといった映画音楽、洋楽邦楽のポップスを演奏しておりますが、皆様お馴染みの美空ひばりさんや坂本九さんの名曲を演奏し、一緒に歌っていただくこともございます。

技術的にはまだまだ未熟ですが、音楽が大好きな職員が集まった音楽部の演奏をお聴きいただき、通院・入院生活に少しでも彩りを感じていただければ幸いです。

文責：吉岡千波(音楽部部長/神経精神科・臨床心理士)



● 就任のご挨拶



2018年4月1日就任
■専門領域
放射線科

滋野 長平

放射線科 常勤嘱託部長

2018年4月より放射線科常勤嘱託部長を拝命しました。私の専門領域は放射線診断学です。1978年京大卒、天理よろづ相談所病院内科系レジデントを振り出しに、京大大学院を経て、京大放射線部、マサチューセッツ総合病院、大和高田市立病院放射線科、日本赤十字社大阪赤十字病院放射線診断科でお世話になりました。新棟建設中の北野病院におきましても、これまでの経験を活かして、地域医療の発展のために、微力ながら努力する所存です。何卒、宜しくお願い申し上げます。

● 市民医療講座の開催報告

今回も多くの方が熱心に参加されました!



市民医療講座は、一般市民の方を対象に医療について分かりやすく解説することを目的に年4回開催しています。今回は、平成30年6月16日(土)に、「白内障手術の進歩 ～多焦点眼内レンズを中心に～」というテーマで眼科部長の田辺医師よりご講演いただきました。

講演後には、たくさんの質問が飛び交うなど皆様熱心に参加されていました。

本講座は、無料でご参加いただけますので、お時間のある方はぜひお越しください。

次回の市民医療講座
【日 時】平成30年10月20日(土) 14:00~15:00
【場 所】5階 きたのホール
【テーマ】子宮頸癌について
【講演者】産婦人科 樋口主任部長

● ボランティア募集

病院内の様々な活動にあなたもボランティアとして参加しませんか?

北野病院ボランティアグループ、活動くださるボランティアさんは無理なく背伸びをせず、着実に活動を続けていらっしゃいます。患者さまとの触れ合いの一時、素敵な出会い、ちょっとしたおしゃべり、活動が終わったあとの何とも言えない充実感、そんな事が活動を支え続けているのかもしれない。



ボランティアグループのモットー

暖かい気持ちで、北野病院の患者様やそのご家族にとって安らぎになるボランティア活動を!!

具体的な活動内容

- 1階フロアー 再診機のご案内
 - 折り紙ボランティア
 - 縫製ボランティア
 - 演奏ボランティア
 - リハビリテーションセンターの送迎
- その他にも、さまざまなボランティア活動があります。

ボランティア活動に興味の有る方、北野病院のボランティアグループにご連絡ください。
お申込みは、北野病院庶務課
泉・小澤まで TEL 06(6131)2911

病院と連携しつつ、患者様に喜んで頂ける、病院ボランティア活動に私たちと一緒に参加しませんか?



患者様と北野病院をつなぐ連絡帳

きたの通信 No.65 2018.夏号

企画・製作/企画調査課 発行日/2018年7月31日
www.kitano-hp.or.jp/